

“El río que no divide. La migración uruguaya a Entre Ríos, 1869- 1914”

"The river that does not divide. Uruguayan migration to Entre Ríos, 1869-1914."

"O rio que não divide. A migração uruguaia para Entre Ríos, 1869-1914".

Maximiliano Camarda

(INES-CONICET, UNER-FCECO, UADER)

Resumen: Si bien, en las últimas décadas la historiografía se centró en el análisis de las migraciones, su objetivo fue desentrañar la ultramarina, fundamentalmente la española e italiana. Sin embargo, durante el periodo, 1869- 1914, hubo migraciones de otros territorios, en particular desde los países limítrofes. En este artículo se analizará la migración de uruguayos a Entre Ríos a partir del análisis de los tres primeros censos nacionales, el de 1869, 1895 y 1914.

Abstract: Although in recent decades historiography has focused on the analysis of migrations, its objective has been to unravel the overseas migration, mainly Spanish and Italian. However, during the period 1869-1914, there were migrations from other territories, particularly from neighbouring countries. This article will analyse the migration of Uruguayans to Entre Ríos based on the analysis of the first three national censuses, those of 1869, 1895 and 1914.

Resumo: Embora nas últimas décadas a historiografia tenha se concentrado na análise das migrações, seu objetivo tem sido desvendar a migração ultramarina, principalmente espanhola e italiana. Entretanto, durante o período 1869-1914, houve migrações de outros territórios, particularmente de países vizinhos. Este artigo analisará a migração de uruguaios para Entre Ríos com base na análise dos três primeiros censos nacionais, os de 1869, 1895 e 1914.

Que un hombre del suburbio de Buenos Aires, que un triste compadrito sin más virtud que la infatuación del coraje, se interne en los desiertos ecuestres de la frontera del Brasil y llegue a capitán de contrabandistas, parece de antemano imposible. A quienes lo entienden así, quiero contarles el destino de Benjamín Otálora, de quien acaso no perdura un recuerdo en el barrio de Balvanera y que murió en su ley, de un balazo, en los confines de Río Grande do Sul. Ignoro los detalles de su aventura; cuando me sean revelados, he de rectificar y ampliar estas páginas. Por ahora, este resumen puede ser útil.

Jorge Luis Borges, “El muerto”

I- Introducción

En su libro *Historia de la inmigración en la Argentina*, Fernando Devoto (Devoto, 2009), sostiene que para el siglo XIX, una de las complejidades de las migraciones limítrofes es que “La misma idea de frontera era una abstracción, salvo en los casos y en los momentos en que a la persona que se desplazaba de un Estado a otro se le requería un documento.” La porosidad de las fronteras entre Brasil, Uruguay y Argentina durante la segunda mitad del siglo XIX fue largamente estudiada y complejizada, haciendo menos imposible el destino de Benjamin Otálora. Sin embargo, los estudios sobre las migraciones transfronterizas son escasas frente a las dedicadas a las ultramarinas. En este breve artículo nos centraremos en analizar la migración de uruguayos a Entre Ríos en los tres primeros censos nacionales.

Como afirma Hernán Otero “La notable expansión de los estudios migratorio de los últimos veinte años ha hecho de éstos un campo en buena medida autónomo...”(Hernan Otero, 2006) sin embargo la mayor parte de las investigaciones estuvieron centradas en el análisis de las migraciones ultramarinas para la segunda mitad del siglo XIX y las primeras décadas del siglo XX.

Como afirma María Inés Pacecca, el flujo de inmigrantes limítrofes nunca se interrumpió, si bien fue modificando en el tiempo en particular en relación con “... tres aspectos: el patrón de ingreso y asentamiento en territorio argentino; la composición por sexos; y, en menor medida, la composición por nacionalidades.” (Pacecca, 2001)Sostiene, además, que la migración uruguaya no responde a la misma lógica, ya que en su mayoría se asentaron en la ciudad de Buenos Aires.

La vinculación entre los territorios comprendidos por el actual sur de Brasil, Uruguay y el litoral fue trabajado desde distintos aspectos por la historiografía, en particular en relación a las conexiones políticas, militares y económicas, (Padoin, 1999)(Reckziegel, 1999) (Rossato, 2014) como afirma Gustavo Andrade, les investigadores “...destacaram a atuação de políticos e militares durante os conflitos do século XIX, líderes caudilhos que podiam ser compreendidos como os senhores da guerra e da fronteira. Muitos destes chefes revoltosos eram oriundos da região da Campanha e ligados a atividades econômicas que envolviam a pecuária e as charqueadas, ao comércio de fronteira lícito e ilícito. Em sua maioria, eram ligados a grupos sociais que possuíam propriedades rurais no Brasil, no Uruguai e na região que compreende as Províncias do chamado litoral argentino.”(Andrade, 2021)

Sin embargo, las investigaciones en torno a las migraciones han sido escasas, para el siglo XIX y principios del XX, las que se destacan son las que analizan la migración paraguaya a Formosa(Aquino, 2018). En relación a la migración hacia Entre Ríos, los análisis se centraron en la migración ultramarina, fundamentalmente de los alemanes del Volga y de la comunidad judía (Flier, 2011)(Rodríguez & Flores, 2006)(Flores, 2007).

Las fuentes con las que se trabajó fueron los censos editados de 1869, 1895 y 1914(Argentina, 1872), (Argentina, 1898) y (Argentina, 1916). Estos tomos, contienen una gran información sobre distintos aspectos de la población, la cual, como primera aproximación al fenómeno, nos permite realizar una caracterización. Partimos del primer censo nacional, ya que como plantea Hernán Otero, “...constituyó un punto de ruptura decisivo ya que fue la primera actividad censal auténticamente moderna de la Argentina

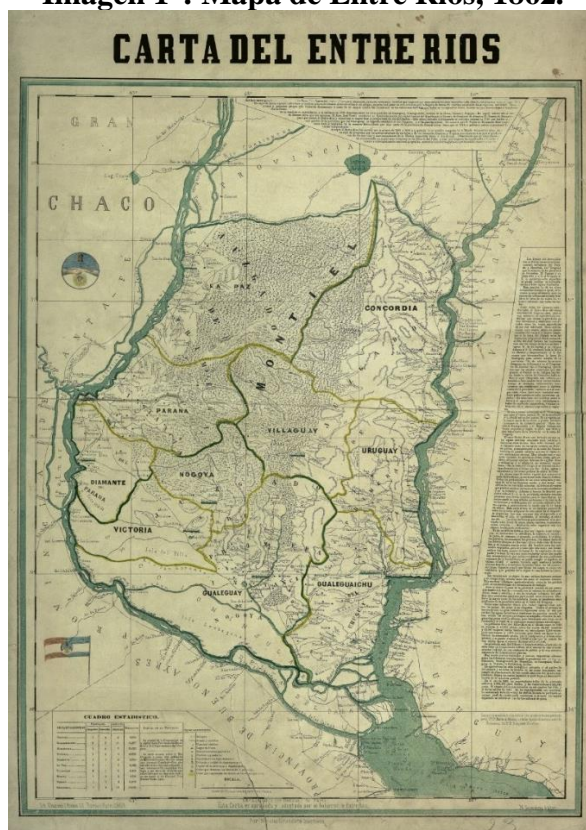
independiente, e inauguró –en ese particular sentido- el periodo plenamente estadístico”. (Hernán Otero, 2006)

II- Entre Ríos, territorio, economía y población

La provincia de Entre Ríos se encuentra en un espacio con características insulares dentro del territorio argentino: la Mesopotamia. Ocupa el centro este del país y limita con tres provincias (Corrientes al norte, dentro de la misma formación mesopotámica, al sur con la de Buenos Aires, y al oeste con la de Santa Fe). Es además frontera internacional con la República Oriental del Uruguay en todo su desarrollo Este. De Santa Fe y Buenos Aires la separa el caudaloso río Paraná; del Uruguay el extenso río homónimo y de Corrientes los ríos Mocoretá y Guayquiraró unidos por el Arroyo las Tunas.

El relieve de la provincia es llano y surcado por una extensa red hidrográfica. Esta llanura es alterada por suaves ondulaciones o lomadas que se denominan “cuchillas” (ya que su origen no es geológico-rocoso como en las cercanías de la República Oriental del Uruguay, sino de elevaciones fosilizadas). Fueron dos, las problemáticas del transporte en el territorio: las conexiones con el resto del territorio nacional y el gran número de arroyos y ríos internos.

Imagen 1º: Mapa de Entre Ríos, 1862.



Fuente: (Ingeniero, 1862)

El proceso de poblamiento de la actual provincia de Entre Ríos se produjo a la vera de los dos ríos que la limitan. Sobre el Paraná, se fue conformando un núcleo de poblamiento lento durante el siglo XVIII y hacia las últimas décadas ya contaba con un asentamiento, precario pero permanente en la zona de la bajada, de donde se expandió la población hacia el norte y sur en cercanía del río. En vecindad del otro río, el Uruguay, el asentamiento permanente de poblaciones se debió a un proceso distinto. Durante las últimas décadas del siglo XVIII se fundaron las ciudades de Gualeguay, Gualeguaychú y Concepción que contaron con autoridades específicas a partir de 1783. (Román, 2016) En cambio, Paraná, más grande y más antigua, sólo lograría categoría de villa ya bien entrada la etapa revolucionaria; y continuaría dependiendo de Santa Fe hasta inicios del siglo XIX. (Djenderedjian, 2003) El primer servicio de correo que se estableció en Entre Ríos, en 1774, fue entre la Bajada del Paraná y el Guayquiraró, como parte de la carrera de Buenos Aires a Corrientes y Asunción. En el trayecto entrerriano existieron catorce postas, de muy precarias condiciones, como sostiene Félix de Azara, en su viaje desde Buenos Aires a Asunción. En la descripción profundiza en la cantidad de arroyos que tiene que pasar en el territorio entrerriano lo que dificultaba el recorrido.

Esta particularidad del territorio generó una dinámica económica centrada durante gran parte del periodo analizado en la ganadería. Como sostiene Roberto Schmitt, la economía de Entre Ríos tuvo un desarrollo similar al de Buenos Aires, aunque con una evolución más modesta. Desde mediados de la década de 1830 el comercio provincial comienza a crecer, y desde 1840 muestra una acelerada expansión. Para entonces, la campaña entrerriana aporta al mercado atlántico un conjunto de productos idénticos a los porteños: básicamente se trataba de cueros vacunos, carne salada, sebo y lana. Unas décadas después, acompañando la tendencia regional se produjo una transformación del contexto productivo, pasando de una estructura productiva ganadera extensiva, basada en la explotación del vacuno alzado, a otra basada en una producción ganadera vacuna y ovina de rodeo. A ello se sumó una significativa expansión de la producción de los saladeros, que se orientaron a un aprovechamiento más intensivo del ganado. También los saladeros aumentaron en escala y en niveles de inversión (Schmit, 2015)

Hacia fines del siglo XIX en la Argentina, se produjo una transición de la “fiebre del lanar” hacia la ganadería vacuna y a la agricultura cerealera producto de la caída de los precios del mercado internacional de la lana (Sábato, 1989) En el caso entrerriano, en cambio, la

cantidad de ganado, en términos generales decayó en forma pronunciada tanto la ovina como la bovina.

La formación de la provincia de Entre Ríos a nivel político no se construyó desde una ex ciudad virreinal, como en la mayoría de las provincias del territorio argentino posrevolucionario, sino que el proceso se organizó en torno a una provincia creada por el Supremo Directorio en 1814. Las gobernaciones de Entre Ríos, podríamos organizarlas en cuatro etapas. Una primera, marcada por la inestabilidad de la revolución, los proyectos políticos Artiguistas, federales y unitarios y la tensión entre las elites de las dos costas, la del Paraná y del Uruguay. Una segunda etapa, con la hegemonía de Urquiza, quien posicionó a Entre Ríos como un punto neurálgico del territorio. Una tercera etapa, marcada por su declive y el ascenso de una oligarquía terrateniente que tanto en tiempos del PAN, como de la UCR post reforma del voto fue intercambiando los cargos políticos.

La distribución territorial de la provincia era en departamentos, 14 durante el periodo analizado, sobre la costa del Paraná: La Paz, Paraná, Diamante, Victoria y Gualeguay; sobre el Uruguay: Federación, Concordia, Colón, Concepción del Uruguay y Gualeguachú y en el centro de la provincia: Feliciano, Villaguay, Nogoyá y Rosario del Tala.

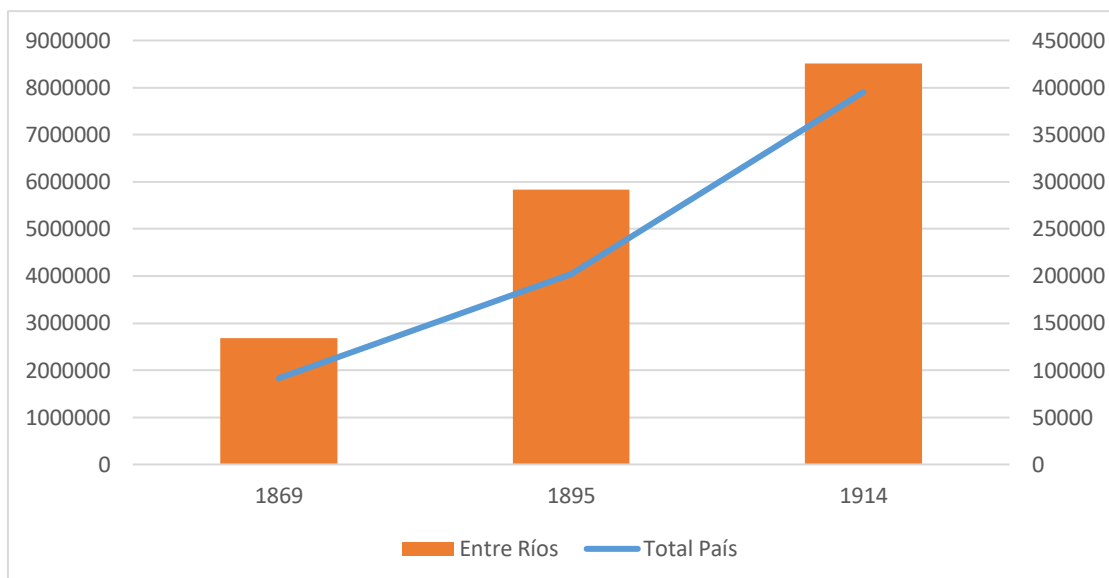
Imagen II: Mapa de Entre Ríos, 1892



Fuente: (Nación, 1892)

La población de Entre Ríos durante el siglo XIX y principios del siglo XX estuvo marcado por el crecimiento, al calor de la llegada de migrantes, en sintonía con la tendencia nacional.

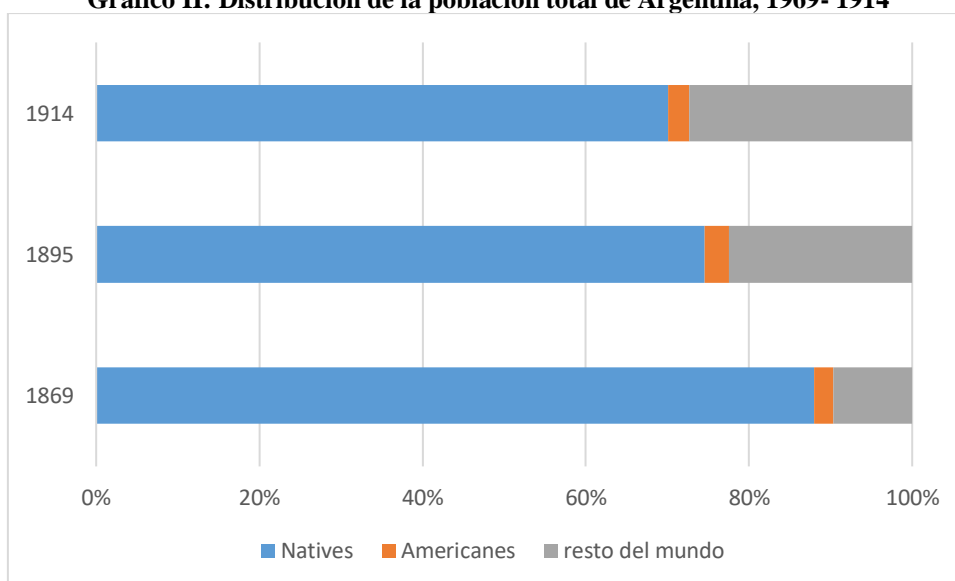
Gráfico I: Población Total de la Argentina y de Entre Ríos, 1869- 1914



Fuente: Elaboración propia a partir de los censos 1869 (Argentina, 1872), 1895 (Argentina, 1898) y 1914 (Argentina, 1916)

En el gráfico siguiente se observa el peso de la migración ultramarina, la cual como a señalado Fernando Devoto, el peso relativo de la población extranjera en la Argentina desde mediados del siglo XIX hasta las primeras décadas del siglo XX fue mayor al resto de América y la migración de los países limítrofes se mantuvo por debajo del 5%. En el gráfico se observa cómo se pasó de un 10% de migrantes a más de un 20% en menos de 50 años.

Gráfico II: Distribución de la población total de Argentina, 1869- 1914

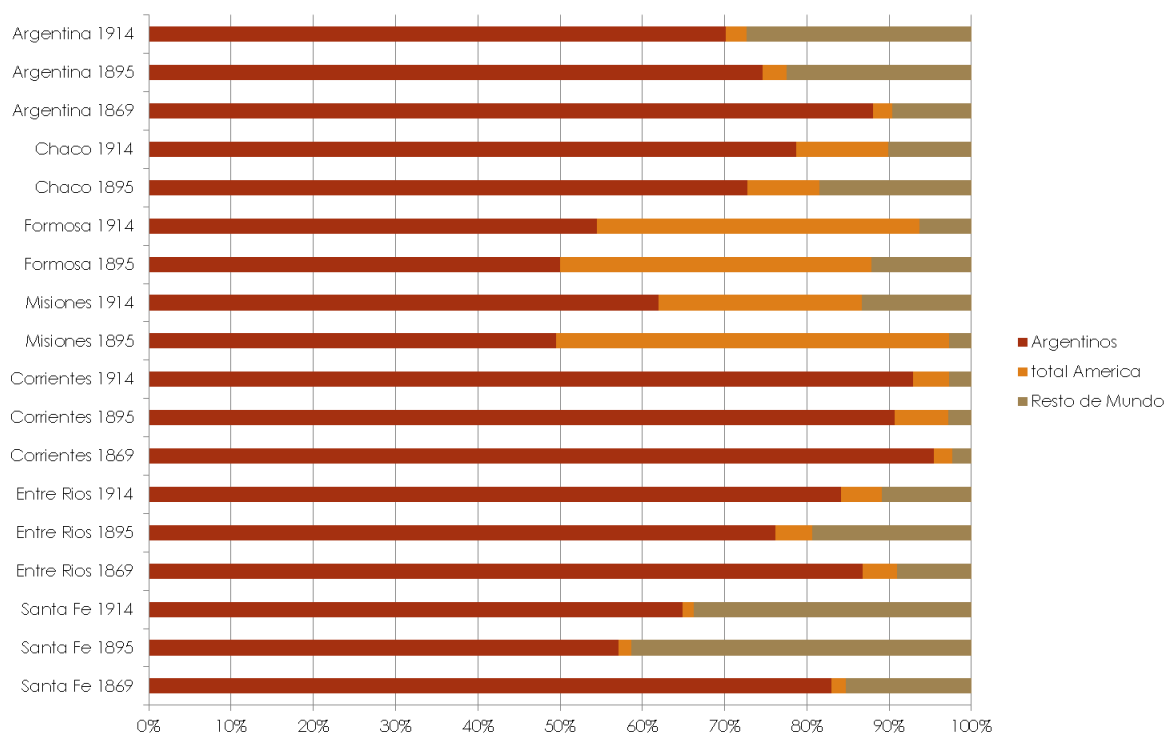


Fuente: Elaboración propia a partir de los censos 1869 (Argentina, 1872), 1895 (Argentina, 1898) y 1914 (Argentina, 1916)

La heterogeneidad territorial es otro punto a destacar, como afirma Devoto “podrían delinearse, desde el punto de vista del impacto del fenómeno migratorio tres áreas bien diferentes: las provincias del litoral, más cercanas a la ciudad puerto de Buenos Aires, un área intermedia algo más excéntrica y, finalmente, el noroeste. Sin embargo, esa imagen somera no presupone homogeneidad geográfica entre las distintas zonas. Por el contrario, a las más altamente pobladas por inmigrantes hay que agregar Mendoza y territorios nacionales, donde los habitantes nativos eran muy pocos, como La Pampa, o donde la población era en conjunto muy escasa, como Santa Cruz”(Devoto, 2009)

Si profundizamos en el Litoral, podemos observar que la heterogeneidad, no se da solamente por la presencia de migrantes ultramarinos, sino una alta participación en distintos territorios de migrantes de países limítrofes. En este sentido, se observa una diferencia sustancial, mientras que la masiva presencia de migrantes paraguayos y brasileños en Formosa y Misiones, en donde aproximadamente representan la mitad de la población, contrasta con Santa Fe, donde un porcentaje similar son migrantes ultramarinos.

Gráfico III: Población total de la Argentina a partir de los censos de 1869, 1895 y 1914



Fuente: Elaboración propia a partir de los censos 1869 (Argentina, 1872), 1895 (Argentina, 1898) y 1914 (Argentina, 1916)

El mayor impacto de la migración en la provincia de Entre Ríos se produjo en las últimas décadas del siglo XIX. En donde la llegada de italianos, 27658, marco la diferencia. Ahora bien, cuáles eran los orígenes de los migrantes y cómo se distribuyeron en el territorio?

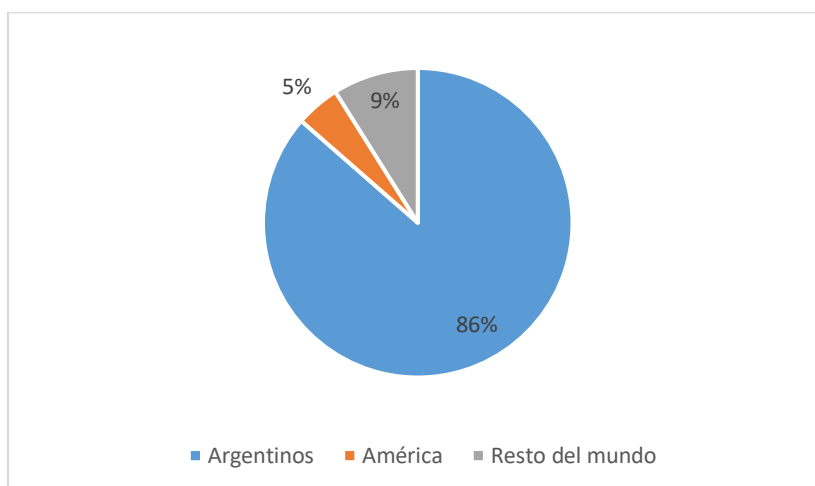
III- La migración en Entre Ríos

La perspectiva de la historiografía tradicional, planteó que el incremento de la población se produjo en la segunda mitad del siglo XIX a partir de la migración ultramarina, como afirma Filiberto Reula, “...el emblanquecimiento progresivo de la raza, favorecido durante este período, por la afluencia cada vez mayor de la inmigración europea, hace que a la terminación del mismo, la población de la provincia pueda considerarse como totalmente blanca población de Entre Ríos durante la primera mitad del siglo XIX.” (Reula, 1971) Afirma, que el impacto de este proceso de poblamiento va a cambiar la fisonomía y particularidades del territorio, la fundación de las colonias y la incorporación de las costumbres serán algunas de las particularidades señaladas.

Desde la academia, Roberto Schmit, analizó la población durante la primera mitad del siglo XIX, afirmando que desde 1820 a 1869 se produjo un importante crecimiento de la población. Afirma que la mayor parte del crecimiento de la población se produjo en la costa del Uruguay. En este territorio, el incremento se realizó producto de la migración. La mayoría de los migrantes, afirma Schmit, fueron en su mayoría de las áreas cercanas al oriente entrerriano, aunque tan bien, se encuentran de Europa y América. Los orientales “...se instaló preferentemente en la zona de Concepción y Concordia, lindantes con pueblos orientales de Salto- Paysandú y más cercana a Montevideo. Mientras que los correntinos y misioneros –que se incluían muchos grupos aborígenes- se instalaron de modo inverso poblando preferentemente desde la zona norte de Federación y de allí en forma decreciente hacia el sur.”(Schmit, 2004) Las causas de la migración fueron la constante guerra e inestabilidad política como así también las dificultades económicas.

Para representar el impacto de esta migración, tomaremos un ejemplo del libro de Schmit, en donde sostiene que “...entre junio de 1846 y febrero de 1847 arribaron a Gualeduachú más de 700 migrantes orientales que eran: de Carmelo 66 personas, de Mercedes 450, de Paysandú 33, de Dolores 95 y de Soriano 58...”(Schmit, 2004) Unas décadas después, en el censo de 1869, los migrantes ultramarinos pasaron a ocupar el centro de la migración a Entre Ríos, duplicando a los migrantes de los países limítrofes.

Gráfico IV: Distribución de la población de Entre Ríos, censo de 1869



Fuente: Elaboración propia a partir de los datos del censo de 1869 (Argentina, 1872)

Si tomamos los orígenes por países, encontramos que el mayor porcentaje de los migrantes fueron los uruguayos, 3,5%, seguidos por los italianos, 3,25%, y en tercer lugar los españoles, 3,24%. El resto de los migrantes entran en un gran arco heterogéneo de orígenes.

Cuadro I: Origen de la población de Entre Ríos en el censo de 1869

Origen	Población	%
Argentinos	115946	86,434
Bolivianos	69	0,051
Brasileños	800	0,59
Chilenos	133	0,099
Norteamericanos	39	0,029
Uruguayos	4673	3,48
Paraguayos	481	0,358
Otros Americanos	20	0,014
Alemanes	358	0,26
Austriacos	54	0,04
españoles	3009	2,24
Franceses	2162	1,61
Ingleses	461	0,34
Italianos	4358	3,24
Suizos	1020	0,76
Otros Europeos	560	0,41
Total	134143	100

Fuente: Elaboración propia a partir de los datos del censo de 1869 (Argentina, 1872)

Si bien en todos los departamentos hubo migrantes uruguayos, en su mayoría se concentraron en los departamentos del Oriente entrerriano de Concordia, Gualaguachú y Concepción del Uruguay. La llegada de migrantes uruguayos durante este periodo,

probablemente sea producto de la “acelerada ocupación del espacio”, durante el periodo 1850- 1870, con un incremento de la población total de la provincia. Dicha tendencia, producto de la desaceleración de la expansión de la frontera y ocupación de tierras colonizadas, es que descenderá el incremento de la población. (Schmit, 2008) La ocupación de los departamentos orientales por parte de los uruguayos, es probablemente, producto de la continuidad de la dinámica anterior.

Cuadro II: Distribución de la población migrante uruguaya en Entre Ríos por departamento, 1869

Departamentos	población	%
Colon	251	5,371
Concordia	929	19,88
Diamante	21	0,45
Federación	182	3,89
Gualeduay	199	4,26
Gualeduachu	1624	34,75
Nogoya	60	1,28
Paraná	182	3,89
La Paz	48	1,03
Rosario del Tala	88	1,88
Feliciano	28	0,6
C. del Uruguay	859	18,38
Victoria	50	1,07
Villaguay	152	3,25
total	4673	100

Fuente: Elaboración propia a partir de los datos del censo de 1869 (Argentina, 1872)

Durante las últimas décadas del siglo XIX se generaron transformaciones en relación a la política pública. En particular, en relación a la instalación de colonias, muchas de ellas fomentadas por el estado provincial, el ferrocarril e intentos de consolidar la agricultura.

Para 1895 el número de Colonias instaladas en Entre Ríos eran 191, ocupando 803.345 ha y vivían 81.690 personas. Una parte importante de las colonias fueron ocupadas por los migrantes, los cuales aparecían en los mensajes de los gobernadores como eje central de la expansión de la producción agropecuaria. (Laurencena, 1896) Sin embargo, el desarrollo del ferrocarril será central para la expansión de la agricultura.

Cuadro III: Colonias en Entre Ríos para el año 1895, hectáreas y población

Departamento	Ha	Población
Paraná	139298	14844
Diamante	74007	9630
La Paz	36200	5368
Feliciano	10800	852
Federación	42792	7200
Concordia	85375	8211
Colón	73001	5607
Uruguay	57005	5357
Galeguachú	75630	5030
Galeguay	46705	3366
Victoria	27213	1435
Nogoya	37796	3335
Tala	23723	2162
Villaguay	73800	9293
Total	803345	81690

Fuente: Elaboración propia a partir de (Ríos, 1896)

El 5 de octubre de 1864 se aprobó la Ley sobre la construcción de un ferrocarril, que una a Entre Ríos con Corrientes, por Concordia, Monte Caseros, bajo la traza del Ing. Candlish. (Reula, 1971). Esta iniciativa, asociada a la firma inglesa de Knight y Smith, fue respaldada por el gobierno nacional que asumió los gastos derivados de los estudios para la construcción del ferrocarril y solicitó la colaboración de los gobiernos de Corrientes y Entre Ríos. Como sostiene Raquel Bressans hubo varios elementos que impulsaban el desarrollo la traza del ferrocarril propuesta, el desarrollo regional, la vinculación entre los territorios entrerrianos con los correntinos, sortear los tramos no navegables del Uruguay y transformar a los puertos de esa zona en particular como los núcleos concentradores mercantiles de la región, siendo el punto de salida ultramarina. (Bressan, 2014)

El segundo tramo desarrollado se inició en 1885 y fue el *Ferrocarril Central Entrerriano (FCCE)* el cual vinculaba las ciudades de Paraná y Concepción del Uruguay. Ese ramal se inauguró en mayo de 1887 y en 1890, se expandió desde Nogoyá hasta Victoria, desde Basavilbaso a Faustino M. Parera y Gualaguaychú y de Basavilbaso a Villaguay. Estas líneas inauguradas, como sostiene Alejandro Rascovan, tuvo un interés en la conexión portuaria de los territorios por encima de su articulación con Buenos Aires. (Rascovan, 2015)

La crisis de 1890 generó una relentización del desarrollo ferroviario provincial, recién en 1898 se inaugurará el tramo Solá- Maciá. Posteriormente, en 1901 con la Gobernación de Echagüe, se inaugura el ramal Villaguay- Concordia. En 1905, se autoriza la construcción

de un ramal de Puerto Ruiz a Ibicuy con ferry- boat a Campana y su conexión con la línea Lacroze de Buenos Aires; otro ramal de Caseros a Villa Elisa y a San Salvador (aprobado este último en 1909); de Concepción del Uruguay a Concordia y de Concordia a Federal. También de Crespo a Hasenkamp y otro de Gualeguychú a la nueva línea a Ibicuy, obras que en los siguientes años serán inauguradas. El 20 de septiembre de 1920 se concluyó la construcción del último tramo del ferrocarril de Diamante a Curuzú Cuatiá con un ramal a Paraná y se concluye gran parte del desarrollo ferroviario de la provincia, con un total de 2.246 kilómetros de vías, servidas por 139 locomotoras, 182 coches y 2.922 vagones que transportaron el último año 724.567 pasajeros y 1.257.274 toneladas de carga. (Reula, 1971) El ferrocarril se articuló con los caminos de tierra que capilarizaron el transporte en el territorio, la principal dificultad, en este sentido, fue la gran cantidad de arroyos y ríos que se encuentra en la provincia. El sistema de postas desarrollado desde fines de siglo XVIII, que bordeaban los ríos Uruguay y Paraná (Bosse, 1970), se fueron expandiendo desde la década de 1820 y cobro un gran impulso con la llegada de Urquiza, quien sorteó los ríos y arroyos con un sistema de balsas.

El elemento central para la expansión del ferrocarril estuvo vinculado a la producción agraria. Esto se produjo producto de las dificultades de movilización de la producción a diferencia del ganado, en donde los saladeros y frigoríficos se ubicaron en las zonas aledañas a los puertos.

La llegada de migrantes durante este periodo fue muy importante, siendo central en ese sentido, los uruguayes. Si bien mantuvo el % del total, más del 3% del total, el crecimiento de la población total (de 134.143 pobladores en el censo de 1869 se pasó a 298.555 en 1895) el total de uruguayes fue de 4.673 en 1869 a 11.233 en 1895.

Cuadro IV: Población de Entre Ríos por origen, 1895

	Total	%
Argentinos	227555	76,22
Bolivianos	13	0,004
Brasileños	1155	0,39
Chilenos	80	0,03
Norteamericanos	83	0,03
Uruguayos	11233	3,76
Paraguayos	759	0,25
Otres Americanes	16	0,005
Alemanes	1804	0,6
Austriacos	2197	0,73
españoles	6538	2,2
Franceses	5328	1,78
Ingleses	762	0,25
Italianos	27568	9,23
Suizos	2189	0,73
Otres Europeos	11275	3,78
Total	298555	100

Fuente: Elaboración propia a partir de los datos de (Argentina, 1898)

La distribución de la población uruguaya en este periodo siguió siendo en la costa del río Uruguay, sin embargo, encontramos variaciones importantes con respecto al periodo anterior. En primer lugar, la masividad, casi se triplicaron en número, da cuenta de una migración reciente y masiva durante el periodo. Mientras que en Uruguay se recibía un gran número de migrantes ultramarinos, se producía un desplazamiento de los pobladores ya asentados hacia otros territorios. Este proceso ya desarrollado por la historiografía clásica uruguaya, que plantea que Uruguay es un “pueblo trasplantado”, donde la población migrante internacional desplaza a los nativos (Ribeiro, 1985), ha sido cuestionada en las últimas décadas, ya que se sostiene que hubo un complejo proceso de mestizaje (Taks, 2006). Sin embargo, podemos observar un movimiento de población uruguaya muy importante, probablemente, entre dentro del proceso de migraciones internas sea producto del desplazamiento de las poblaciones rurales hacia Montevideo y en ese contexto a Entre Ríos.

Por otro lado, se observa una gran distribución de la población migrante, un crecimiento en todos los departamentos, lo que probablemente sea producto ya no solo de la cercanía y familiaridad de este territorio, sino también del desarrollo de redes migratorias.

Cuadro V: Población uruguaya en Entre Ríos por departamento, 1895

Departamentos	población	%
Colon	1055	9,39
Concordia	2804	24,96
Diamante	50	0,44
Federación	841	7,48
Galeguay	293	2,6
Galeguachu	2381	21,19
Nogoya	267	2,37
Paraná	465	4,13
La Paz	170	1,51
Rosario del Tala	453	4,03
Feliciano	161	1,43
C. del Uruguay	1569	13,96
Victoria	76	0,67
Villaguay	648	5,76
Total	11233	100

Fuente: Elaboración propia a partir de los datos de (Argentina, 1898)

Casi veinte años más tarde, se realizó el último censo que analizaremos, el de 1914, en donde encontramos una continuidad en cuanto al incremento de migrantes. Sin embargo se observan variaciones en cuanto a los orígenes. Mientras que el número de uruguayos continuó creciendo y su proporción sobre el total, se observa un importante incremento de los migrantes europeos de otros territorios. La migración de los Alemanes del Volga tuvo gran impacto dentro de la población migrante total durante los últimos años del siglo XIX y las primeras décadas del siglo XX en la provincia (Firpo, 1998), reemplazando a los italianos, quienes eran los mayoritarios en los censos anteriores.

Cuadro VI: Población de Entre Ríos por origen, 1914

Origen	Población	%
Argentinos	352872	75,44
Bolivianos	10	0,002
Brasileños	1100	0,23
Chilenos	49	0,01
Norteamericanos	126	0,02
Uruguayos	19005	4,06
Paraguayos	573	0,12
Otros Americanos	41	0,008
Alemanes	1236	0,26
Austriacos	1895	0,4
españoles	7394	1,58
Franceses	2358	0,5
Ingleses	540	0,11
Italianos	16315	3,48
Suizos	1309	0,27
Otros Europeos	62888	13,44
Total	467711	100

Fuente: Elaboración propia a partir de los datos del censo nacional de 1914 (Argentina, 1916)

La migración uruguaya, que casi se duplica en el periodo intercensal de once mil a diecinueve mil migrantes, se distribuyó como en los censos anteriores entre los departamentos de la costa del Uruguay.

Cuadro V: Población uruguaya en Entre Ríos por departamento, 1914

1914	Personas	%
Colon	3592	18,9002894
Concordia	4136	21,762694
Diamante	91	0,47882136
Federación	764	4,01999474
Gualeguay	437	2,2993949
Gualeguachu	4301	22,6308866
Nogoya	209	1,0997106
Paraná	607	3,19389634
La Paz	218	1,14706656
Rosario del Tala	429	2,25730071
Feliciano	165	0,86819258
C. del Uruguay	3007	15,8221521
Victoria	149	0,78400421
Villaguay	900	4,7355959
total	19005	100

Fuente: Elaboración propia a partir de los datos del censo nacional de 1914(Argentina, 1916)

En síntesis, la migración uruguaya en el tercer censo nacional de 1914, continuó siendo muy importante, representando el segundo origen como en los censos anteriores.

IV- Conclusión

El movimiento de la población entre el Litoral argentino, Uruguay y el sur de Brasil es una permanente que trasciende la dinámica política, económica y social, se fue construyendo y reconstruyendo en el tiempo. En este artículo introductorio sobre la migración uruguaya en Entre Ríos, encontramos la permanencia de la migración uruguaya en Entre Ríos y en particular en los departamentos aledaños al río Uruguay. Esta migración permanente, en permanente crecimiento, penetra el periodo de construcción de los estados nación, los conflictos militares y las migraciones ultramarinas.

Probablemente, esta tendencia sea producto de la cercanía y contacto permanente entre las poblaciones, sumado a las redes sociales y económicas que seguramente fueron variando en el tiempo, pero lograron permanecer. Finalmente, las similitudes en cuanto a la economía, con predominio de las actividades pecuarias y posteriormente agrarias y la transición del saladero al frigorífico. Probablemente, haya generado una población entrenada en dichas

actividades, que se movilizaban en post de la demanda de mano de obra en el territorio.

Este trabajo, que busca introducir la problemática, nos genera, a su vez algunos interrogantes a explorar. En primer lugar, si este movimiento poblacional era correspondido con el asentamiento de entrerrianos en Uruguay. En segundo lugar, si la vinculación poblacional fue permanente, es decir, si hubo una circulación estacionaria o por periodos concretos o no. En tercer lugar, el impacto social y económico de este proceso migratorio. Finalmente, el discurso de construcción de puentes y túneles para conectar, queda en el orden de lo discursivo ya que el río no era una frontera, sino todo lo contrario.

V- Bibliografía

- Andrade, G. F. (2021). *Fronteira e territorializacao: Uma cartografia da revolução federalista (1891- 1896). A partir das redes de relações de poder da família Silva Tavares na Região Platina* [Universidade Federal de Santa Maria].
https://repositorio.ufsm.br/bitstream/handle/1/23275/TES_PPGHISTORIA_2021_ANDRADE_GUSTAVO.PDF?sequence=1&isAllowed=y
- Aquino, G. A. (2018). La migración paraguaya en la ciudad de Formosa. Características sociodemográficas del proceso históricoterritorial y vinculación fronteriza reciente. *Revista Universitaria de Geografía*, 27.
<http://bibliotecadigital.uns.edu.ar/pdf/reuge/v27n1/v27n1a07.pdf>
- Argentina, R. (1872). *Primer Censo de la Republica Argentina, 1869*. (Imprenta d).
<http://www.estadistica.ec.gba.gov.ar/dpe/Estadistica/censos/C1869-TU.pdf>
- Argentina, R. (1898). *Segundo censo de la Republica Argentina, 1895* (Taller Tip).
<http://www.estadistica.ec.gba.gov.ar/dpe/Estadistica/censos/C1895-T2.pdf>
- Argentina, R. (1916). *Tercer Censo Nacional de la Republica Argentina, 1914* (Talleres g).
<http://www.estadistica.ec.gba.gov.ar/dpe/Estadistica/censos/C1914-T1.pdf>
- Bosse, W. (1970). Las postas en las provincias de Santa Fe, Entre Ríos, Corrientes y Misiones (1772-1820). *Trabajos y Comunicaciones*, 20.
http://www.memoria.fahce.unlp.edu.ar/art_revistas/pr.1075/pr.1075.pdf
- Bressan, R. (2014). El Congreso Nacional y los proyectos para la construcción de los ferrocarriles en el litoral. Corrientes y Entre Ríos, 1862- 1880. *Folia Histórica Del Nordeste*, 22.

- Devoto, F. (2009). *Historia de la inmigración en Argentina*. Sudamericana.
- Djenderedjian, J. (2003). *Economía y sociedad en la Arcadia criolla. Formación y desarrollo de una sociedad de frontera en Entre Ríos*. Universidad de Buenos Aires.
- Firpo, A. (1998). *La colonización alemana en la provincia de Entre Ríos*.
<http://biblioteca.cfi.org.ar/wp-content/uploads/sites/2/1998/01/47323.pdf>
- Flier, P. (2011). *Historia y memoria de la colonización judía agraria en Entre Ríos: La experiencia de Colonia Clara, 1890-1950* [Universidad Nacional de La Plata].
<http://www.memoria.fahce.unlp.edu.ar/tesis/te.1842/te.1842.pdf>
- Flores, F. (2007). Religiosidad y vida cotidiana en una colonia entrerriana. Un abordaje desde la geografía cultural. *Revista Mora*, 13.
http://historiapolitica.com/datos/biblioteca/protestantismo_flores.pdf
- Ingeniero, N. G. (1862). Carta de Entre Ríos. Dimensiones: 622 (554) x 910 (727) mm
Papel: Litografiado. Escala: 95 mm.=40 millas; Tres millas forman una legua
Entrerriana; En colores. Al pie se lee que esta Carta es aprobada y adoptada por el
Gobierno de Entre Ríos. In *Archivo General de la Nación, colección Mapoteca*.
Código: AR-AGN-MAP01-II209.
- Laurencena, M. (1896). *Mensaje del Gobernador Don Miguel Laurencena. 1895*.
- Nación, D. de O. P. de la. (1892). *Memoria del Departamento de Obras Públicas de la Nación, 1889- 1891* (Ed. Depart).
- Otero, Hernan. (2006). Población y economía en la historiografía argentina del período estadístico: personajes en busca de un autor. In J. Gelman (Ed.), *La historia económica argentina en la encrucijada. Balances y perspectivas*. (Prometeo).
- Otero, Hernán. (2006). *Estadística y nación: una historia conceptual del pensamiento censal de la Argentina moderna, 1869-1914*. Prometeo Libros.
- Pacecca, M. I. (2001). *MIGRANTES DE ULTRAMAR, MIGRANTES LIMÍTROFES. POLÍTICAS MIGRATORIAS Y PROCESOS CLASIFICATORIOS. ARGENTINA, 1945-1970*. <https://www.clacso.org/>
- Padoin, M. M. (1999). *O federalismo no espaço fronteiriço platino*. – Universidade Federal do Rio Grande do Sul.

- Rascovan, A. (2015). Las empresas ferroviarias en las provincias de Entre Ríos, Corrientes y Misiones (1866-2014). Entre intereses globales, nacionales y regionales. *Revista Transporte y Territorio*, 13.
- Reckziegel, A. L. S. (1999). *A diplomacia marginal: vinculações políticas entre o Rio Grande do Sul e o Uruguai (1893-1904)* (UPF).
- Reula, F. (1971). *Historia de Entre Ríos: política, étnica, económica, social, cultural y moral*. Castelleví.
- Ribeiro, D. (1985). *Las Américas y la civilización* (Centro Edi).
- Ríos, departamento G. de E. de la provincia de E. (1896). *Apuntes estadísticos* (El Paraná).
- Rodríguez, D., & Flores, S. (2006). La colonización agrícola en Entre Ríos: la experiencia de la colonización ejidal, 1870-1890. *Anuario Del Centro de Estudios Históricos "Prof. Carlos S. A. Segreti,"* 6(6), 137–161.
- Román, C. (2016). *El proceso de fundación de villas como política del imperio español en la frontera oriental de América del sur. San Antonio de Gualeguay, Concepción del Uruguay y San José de Gualeguaychú. Entre Ríos, segunda mitad del siglo XVIII*. Tesis de Maestría UNMdP.
- Rossato, M. (2014). *Relações de poder na região fronteira platina: Família, trajetória e atuação política de Gaspar Silveira Martins* [Universidade Federal de Santa Maria]. <https://repositorio.ufsm.br/bitstream/handle/1/9651/ROSSATO%2CMONICA.pdf?sequence=1&isAllowed=y>
- Sábato, H. (1989). *Capitalismo y ganadería en Buenos Aires : la fiebre del lanar, 1850-1890*. Editorial Sudamericana.
- Schmit, R. (2004). *Ruina y resurrección en tiempos de guerra. Sociedad, economía y poder en el oriente entrerriano posrevolucionario, 1770-1852*. Prometeo Libros.
- Schmit, R. (2008). *Historia del Capitalismo Agrario Pampeano. Los límites del progreso: expansión rural en los orígenes del capitalismo rioplatense*. Siglo XXI.
- Schmit, R. (2015). Estancias y estancieros en Entre Ríos durante el siglo XIX, (1840 y 1880). *Mundo Agrario*, 16(31).

<http://www.mundoagrario.unlp.edu.ar/article/view/MAv16n31a01>

Taks, J. (2006). Migraciones internacionales en Uruguay: de pueblo trasplantado a diáspora vinculada. *Revista Theomai*, 14. <http://revista-theomai.unq.edu.ar/numero14/arttaks.pdf>